

International Exchange Report 2021

国際交流報告書



THE UNIVERSITY OF SHIMANE

島根県立大学では、「グローバル人材」の育成を目指します

社会・経済・テクノロジーなどが地球規模で連動するグローバル化に伴い、世界の紛争、環境、自然災害等による様々な問題が日々、拡大しています。このような課題を理解し、解決策を構想するためには、世界的な視野を養う国際教育が重要な役割を担います。

地方においても、国際的な影響は多岐にわたります。

島根県立大学の浜田キャンパスは、これまでの総合政策学部を改編し、2020年4月より、国際関係学部と地域政策学部をスタートさせました。国際関係学部では、島根県にしながら、グローバルな視点を学ぶ「国際関係コース」、英語だけでなく、第二外国語（中国語・韓国語・ロシア語）の習得もコミュニケーション能力の一つとみなす「国際コミュニケーションコース」を設置しています。

一方で、都市部に住みながら国際的に交流することだけが、グローバル化ではありません。例えば、この島根県をフィールドに、地域が抱える課題に対して多角的な視点で解決策を見出すことも、国際問題解決の糸口になります。地域政策学部では、「地域経済経営コース」「地域公共コース」「地域づくりコース」を設置し、地域課題の戦略や仕組みづくり、実践を以って地域資源に光を当てる方法を探ります。島根県立大学では、一つの価値観にとらわれない多角的な学びから、数多くの国際交流プログラムでの交流・経験を通して、グローバル社会で活躍できる人材へと成長する過程を支援します。

これらの支援は、看護栄養学部（出雲キャンパス）や人間文化学部、短期大学部（何れも松江キャンパス）においても変わりません。看護と栄養のそれぞれの観点から、地域と人を支えるチーム医療人材の育成を目指す「看護学科」や「健康栄養学科」、人の力と文化の力で地域活性を見出す「保育教育学科」や「地域文化学科」、2年制の「保育学科」や「総合文化学科」でも、特色のある活動に国際化を織り交ぜながら、多文化共生を担う学生たちが、やがて地域の発展に貢献できる人材となることを目指します。



国際交流プログラム一覧

CONTENTS		科目	1年		2年		3年		4年	
			春学期	秋学期	春学期	秋学期	春学期	秋学期	春学期	秋学期
海外留学	国際関係学部 総合政策学部		韓国語特別演習		ダブル・ディグリーによる協定留学					
					交流県留学（中国）					
海外短期研修	国際関係学部 地域政策学部 総合政策学部 看護栄養学部 人間文化学部				協定留学（米国・中国・韓国・台湾・マレーシア）					
					認定留学					
			休学留学							
海外短期研修	国際関係学部 地域政策学部	選択	「異文化理解研修」（ハワイ・カナダ・韓国・中国・ロシア）							
			「海外語学研修」（英語・韓国語・中国語・ロシア語）							
海外短期研修	看護栄養学部	選択	「異文化研修Ⅰ」（韓国）		「異文化研修Ⅱ」（米国）				「異文化研修Ⅲ」（台湾） ※看護学科のみ	

	人間文化学部	選択	「アメリカ語学研修」 (米国)		「アメリカ語学研修」 (米国)						
	短期大学部 <保育学科>	選択	「海外語学研修」 (米国)		「海外語学研修」 (米国)						
	短期大学部 <総合文化学科>	選択	「総合文化研修Ⅱ」 (米国)		「総合文化研修Ⅱ」 (米国)						
	人間文化学部 <地域文化学科>	選択				「アジア文化研修」 (ラオス) ※隔年		「アジア文化研修」 (ラオス) ※隔年			
	全学部		「超短期マレーシア研修」								
渡航支援	全学部		「GLOBAL DREAM HUNT (海外実践活動支援制度)」								
			政府系国際交流事業への参加支援								
学習	国際関係学部		Language Partner								
イベント	全学部		「日本語・日本文化研修」及び訪問団受け入れ事業による、留学生サポーター								

	国際関係学部		World Cafe							
	地域政策学部		Get Set Meeting							
オンライン	在学学生		パーチャル国際交流							
	島根県内高校生									

-  … 全キャンパスの学生対象
-  … 浜田キャンパスの学生対象
-  … 出雲キャンパスの学生対象
-  … 松江キャンパスの学生対象

目次

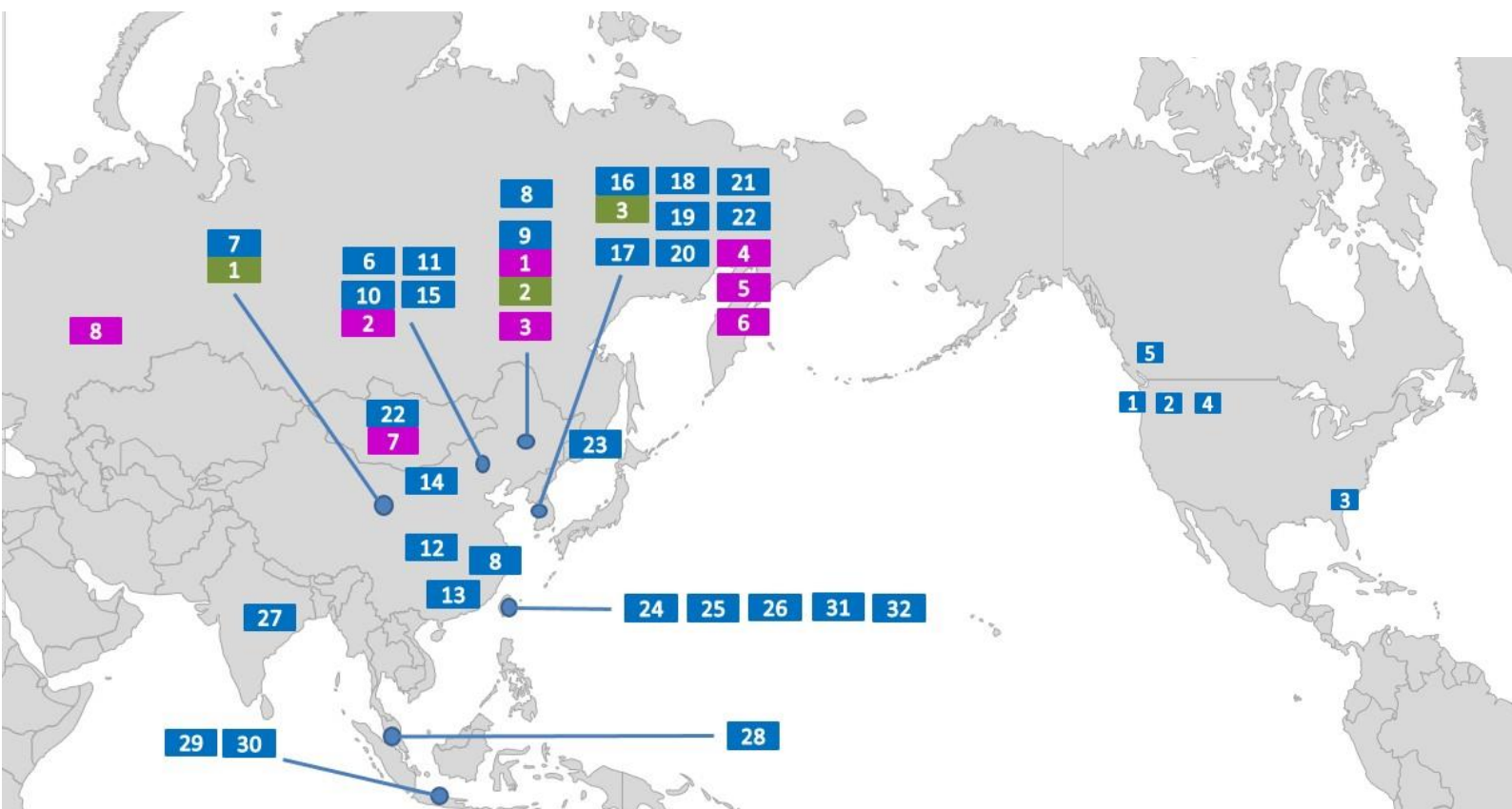
島根県立大学では、「グローバル人材」の育成を目指します
国際交流プログラム一覧

I 島根県立大学の国際交流	1
1. 海外交流協定一覧	2
(1) 島根県立大学の包括連携協定	2
参照 「北東アジア地域研究センター」における学術交流	5
(2) 島根県友好提携自治体との学生交流協定	6
2. 海外留学における渡航累計人数	7
(1) ダブル・ディグリーによる協定留学	7
(2) 協定留学	7
(3) 交流県留学	8
3. 海外短期研修における渡航累計人数	9
(1) 「異文化理解研修」	9
(2) 「海外語学研修」	10
(3) 「異文化研修Ⅰ」	11
(4) 「異文化研修Ⅱ」	11
(5) 「アメリカ語学研修」「総合文化研修Ⅱ」「海外語学研修」	12
(6) 「アジア文化研修」	12
(7) 「海外企業研修」	12
(8) 「超短期マレーシア研修」	13
参照 交流協定校主催の海外研修(サマースクール等)	14
4. 渡航支援における参加累計数	15
(1) 『GLOBAL DREAM HUNT(海外実践活動支援制度)』	15
(2) 政府系国際交流事業	15
5. 外国人留学生の受入実績	17
(1) ダブル・ディグリー生	17
(2) 協定留学生	17
(3) 交流県留学生	18

(4) 短期研修生「日本語・日本文化研修」	19
(5) 訪問団の受け入れによる学生交流	20
II 渡航先情報	22
1. 協定留学／交流県留学先	22
(1) セントラル・ワシントン大学【米 国】	22
(2) ワナッチャー・バレー・カレッジ【米 国】	23
(3) 中央民族大学【中 国】	24
(4) 吉林大学【中 国】	25
(5) 蔚山大学校【韓 国】	26
(6) 啓明大学校【韓 国】	27
(7) 培材大学校【韓 国】	28
(8) 世宗大学校【韓 国】	29
(9) ロシア海洋国立大学【ロシア】	30
(10) 台中科技大学【台 湾】	31
(11) 世新大学【台 湾】	32
(12) アジア・パシフィック大学【マレーシア】	33
2. 海外短期研修の流れ	34
3. 海外短期研修先	35
(1) 浜田キャンパス学生対象	35
(2) 出雲キャンパス学生対象	37
(3) 松江キャンパス学生対象	38
(4) 浜田キャンパス・松江キャンパス学生対象	39
(5) 全キャンパス学生対象	39
4. 『GLOBAL DREAM HUNT(海外実践活動支援制度)』	40
5. 「日本語・日本文化研修」について	41
III キャンパスでの交流紹介	43

I 島根県立大学の国際交流

本学では附属研究機関を含め、世界 10 カ国・39 大学および研究機関と連携しています。



島根県立大学としての包括連携協定等は、世界 9 カ国・32 大学および研究機関と結び、内 6 カ国・13 大学とは、留学に関する学生交流協定を締結しています（2～5 頁参照）。

本学の附属研究機関である「北東アジア地域研究センター」では、世界 4 カ国・8 大学および研究機関との学術交流を進めています（6 頁参照）。

また、本学の学生交流では島根県友好提携自治体である世界 2 カ国・3 地域との国際交流も進めています（7 頁参照）。

本学の学生交流に関する問い合わせ先

（連携交流課 TEL: 0855-25-9063）

「北東アジア地域研究センター」に関する問い合わせ先

（企画調整室 TEL: 0855-24-2201）

1. 海外交流協定一覧

(1) 島根県立大学における包括連携協定等

【国際関係学部・地域政策学部・看護栄養学部・人間文化学部・短期大学部】

2022年3月31日時点

 米国	1	シアトル大学 <i>Seattle University</i>	
	2	セントラル・ワシントン大学 <i>Central Washington University</i>	派遣留学 (one-way)
	3	イースト・カロライナ大学 <i>East Carolina University</i>	
	4	ワナッチー・バレー・カレッジ <i>Wenatchee Valley College</i>	派遣留学 (one-way)
 カナダ	5	ランガラ・カレッジ <i>Langara College</i>	
 中国	6	北京大学 国際関係学院 <i>School of International Studies, Peking University</i>	
	7	寧夏大学 <i>Ningxia University</i>	
	8	復旦大学 国際問題研究院 <i>Institute of International Studies, Fudan University</i>	
	9	吉林大学 <i>Jilin University</i>	
	10	中国社会科学院 日本研究所 <i>Japan Institute, Chinese Academy of social Sciences</i>	

	11	中央民族大学 <i>Minzu University of China</i>	交換留学 (exchange)
	12	安徽財經大學 <i>Anhui University of Finance & Economics</i>	留學受入 (Accept)
	13	華僑大學 <i>Huaqiao University</i>	留學受入 (Accept)
	14	内モンゴル工業大學 <i>Inner Mongolia University of Technology</i>	
	15	北京農學院 <i>Beijing University of Agriculture</i>	
	16	北京語言大學 <i>Beijing Language and Culture University</i>	
 韓国	17	慶北道立大學校（旧：慶道大學校） <i>Gyeongbuk Provincial College</i>	
	18	蔚山大學校 <i>University of Ulsan</i>	交換留學 (exchange)
	19	啓明大學校 <i>Keimyung University</i>	交換留學 (exchange)
	20	培材大學校 <i>Pai Chai University</i>	交換留學 (exchange)
	21	大邱韓醫大學校 <i>Daegu Haany University</i>	

	22	世宗大学校 <i>Sejong University</i>	交換留学 (exchange)
	23	大邱保健大学校 <i>Daegu Health College</i>	
 ロシア	24	ロシア海洋国立大学 <i>Maritime State University named after Admiral G. I. Nevelskoy</i>	交換留学 (exchange)
 台湾	25	台中科技大学 <i>National Taichung University</i>	交換留学 (exchange)
	26	世新大学 <i>Shih Hsin University</i>	交換留学 (exchange)
	27	中山医学大学 <i>Chung Shan Medical University</i>	
 インド	28	アチャリヤ経営科学大学 <i>Acharya Institute of Management & Sciences</i>	
 マレーシア	29	アジア・パシフィック大学 <i>Asia Pacific University of Technology & Innovation</i>	派遣留学 (one-way)
 インドネシア	30	クリダ・ワチャナ・キリスト教大学 <i>Krida Wacana Christion University</i>	
	31	インドネシア栄養学会 <i>Indonesian Nutrition Association</i>	




【看護栄養学部のみ】

2022年3月31日時点

 台湾	32	台北医学大学 護理学院 <i>Nursing Academy, Taipei Medical University</i>
	33	台北医学大学 栄養学院 <i>Nutrition Academy, Taipei Medical University</i>



参照 「北東アジア地域研究センター」における学術交流

2022年3月31日時点

 中国	1	吉林大学 東北亜研究院 <i>Center for Northeast Asian Studies, Jilin University</i>
	2	中国社会科学院 日本研究所 (再掲) <i>Japan Institute, Chinese Academy of social Sciences.</i>
	3	東北師範大学 東亜文明研究中心 <i>Center for the study of East Asian Civilization, Northeast Normal University</i>
 韓国	4	蔚山大学校 人文科学研究所 <i>Institute for Research in Humanities, University of Ulsan</i>
	5	高麗大学校 グローバル日本研究院 <i>Global Institute for Japanese Studies, Korea University</i>
	6	江原大学校 人文科学研究所 <i>Institute for Research in Humanities, Kangwon National University</i>
 モンゴル	7	モンゴル国立科学技術大学 人文学院 <i>Humanities institute, Mongolian University of Science & Technology</i>
 ロシア	8	タタールスタン共和国科学アカデミー 歴史研究所 <i>History institute, Tatarstan Academy of Sciences</i>

(3) 島根県友好提携自治体との学生交流協定

2022年3月31日時点

 中国	1	寧夏回族自治区（自治区内の高等教育機関より） <i>Ningxia Zhuang Autonomous Region</i>	留学受入 <i>(Accept)</i>
	2	吉林省（吉林大学） <i>Jilin province</i>	派遣留学 <i>(one-way)</i> 留学受入 <i>(Accept)</i>
 韓国	3	慶尚北道（慶北道立大学校） <i>Gyeongbuk</i>	

2. 海外留学における渡航累計人数

(1) 交流県留学、協定留学、ダブルディグリー(D.D)による協定留学

2022年3月31日時点

西暦	年度	交流県留学	協定留学						韓国
		中国	米国	中国	韓国	アジア	台湾	オセアニア	(D.D)
2007	H19	-	0	0	1	-	-	-	-
2008	H20	-	0	0	1	-	-	-	-
2009	H21	-	0	0	2	-	-	-	-
2010	H22	-	0	0	2	0	-	-	-
2011	H23	-	0	2	2	0	-	-	-
2012	H24	-	0	0	2	0	-	-	-
2013	H25	-	5	0	1	0	-	-	-
2014	H26	-	4	0	1	0	-	-	1
2015	H27	1	0	0	1	1	0	-	1
2016	H28	1	5	1	1	0	0	-	0
2017	H29	0	0	0	3	0	1	-	0
2018	H30	2	2	2	3	0	1	-	0
2019	R1(H31)	1	2	2	3	0	1	2	1
2020	R2	0	0	0	0※	0	0	0※	0※
2021	R3	0※	0	0※	2	0	0※	0※	0※
国別累計 (人)		5	18	7	25	1	3	2	3
渡航累計 (人)		64							

※新型コロナウイルス蔓延に伴う中止による

3. 海外短期研修における渡航累計人数

(1) 「異文化理解研修」(浜田キャンパス)

2022年3月31日時点

西暦	年度	米国			カナダ
		ホノルル	エレンズバーグ	モントレイ	バンクーバー
2010	H22	-	-	39	-
2011	H23	-	-	34	-
2012	H24	-	-	38	-
2013	H25	15	-	22	-
2014	H26	15	-	17	-
2015	H27	10	8	-	-
2016	H28	14	9	-	-
2017	H29	16	13	-	-
2018	H30	11	-	-	29
2019	R1(H31)	0※	-	-	18
2020	R2	0※	-	-	0※
2021	R3	0※	-	-	0※
地域別累計者数(人)		81	30	150	47
コース別累計者数(人)		261			47

※新型コロナウイルス蔓延に伴う中止による

西暦	年度	中国	韓国	ロシア
		北京市	蔚山広域市	ウラジオストク
2010	H22	33	32	2
2011	H23	38	33	7
2012	H24	26	22	4
2013	H25	7	24	2
2014	H26	3	17	6
2015	H27	5	13	2
2016	H28	16	12	0
2017	H29	6	8	5
2018	H30	10	11	0
2019	R1(H31)	5	7	7
2020	R2	0※	0※	0※
2021	R3	0※	0※	0※
コース別累計者数(人)		149	179	35

※新型コロナウイルス蔓延に伴う中止による

(2) 「海外語学研修」(浜田キャンパス)

2022年3月31日時点

西暦	年度	海外英語研修Ⅰ・Ⅱ			海外韓国語研修Ⅰ・Ⅱ	
		米国	マレーシア	オーストラリア	大邱広域市(韓国)	
		セントラル・ ワシントン大 学	アジア・ パシフィック 大学	グリフィス 大学	啓明大学校 サマースクール	培材大学校 サマースクール
2012	H24	-	-	4	-	-
2013	H25	-	-	5	-	浜田 C:2 松江 C:2
2014	H26	-	-	0	-	浜田 C:1 松江 C:1
2015	H27	-	-	2	0	0
2016	H28	-	-	0	0	浜田 C:1
2017	H29	-	-	0	0	浜田 C:3
2018	H30	-	-	0	0	浜田 C:3
2019	R1(H31)	0	0※	-	0	浜田 C:4
2020	R2	0※	0※	-	0※	0※
2021	R3	0※	0※	-	0※	0※
国別累計(人)		0	0	11	0	17
渡航累計(人)		11			17	

※新型コロナウイルス蔓延に伴う中止による

(3) 「異文化研修 I・II」 (出雲キャンパス)

2022年3月31日時点

西暦	年度	韓国			米国	
		啓明 大学校	大邱韓医 大学校	大邱保健 大学校	シアトル 大学	ワナッチー・バレー・ カレッジ
2010	H22	0		-	14	
2011	H23	0		-	18	
2012	H24	0		-	19	
2013	H25	12		-	13	
2014	H26	8		-	12	
2015	H27	6		-	9	
2016	H28	10		-	14	
2017	H29	20		-	18	
2018	H30	21			22	
2019	R1(H31)	27			19	
2020	R2	0※			0※	
2021	R3	0※			0※	
渡航累計(人)		104			158	

※新型コロナウイルス蔓延に伴う中止による

(4) 「アメリカ語学研修」「海外語学研修」「総合文化研修Ⅱ」(松江キャンパス)

2022年3月31日時点

西暦	年度	米国
		セントラル・ワシントン大学
2007	H19	20
2008	H20	16
2009	H21	10
2010	H22	16
2011	H23	20
2012	H24	24
2013	H25	27
2014	H26	22
2015	H27	20
2016	H28	27
2017	H29	23
2018	H30	25
2019	R1(H31)	23
2020	R2	0※
2021	R3	0※
渡航累計者数(人)		273

※新型コロナウイルス蔓延に伴う中止による

(5) 「アジア文化研修」(松江キャンパス)

2022年3月31日時点

西暦	年度	ラオス(※隔年開講)
2019	R1(H31)	0※
2020	R2	—
2021	R3	0※
渡航累計者数(人)		0

※新型コロナウイルス蔓延に伴う中止による

(6) 「海外企業研修」(浜田キャンパス・松江キャンパス)

2022年3月31日時点

西暦	年度	タイ	インド	韓国
2011	H23	-	浜田 C:15	浜田 C:10
2012	H24	-	浜田 C:20、松江 C:2	浜田 C:19、松江 C:4
2013	H25	-	浜田 C:13、松江 C:2	浜田 C:3、松江 C:2
2014	H26	浜田 C:5、松江 C:2	浜田 C:10	-
2015	H27	浜田 C:5、松江 C:2	浜田 C:9、松江 C:1	-
2016	H28	浜田 C:4、松江 C:1	浜田 C:12	-
2017	H29	-	浜田 C:8	-
2018	H30	浜田 C:8	-	-
2019	R1(H31)	浜田 C:10、松江 C:1	-	-
2020	R2	0※	-	-
2021	R3	0※	-	-
国別累計者数(人)		38	92	38
渡航累計者数(人)		168		

※新型コロナウイルス蔓延に伴う中止による

(7) 「超短期マレーシア研修」

2022年3月31日時点

西暦	年度	マレーシア
2019	R1(H31)	0※
2020	R2	0※
2021	R3	0※
累計数		0

※新型コロナウイルス蔓延に伴う中止による

参照 交流協定校主催の海外研修(サマースクール等)

2022年3月31日時点

西暦	年度	韓国	
		培材大学校	大邱韓医大学校
		サマースクール	韓国文化研修
2013	H25	浜田 C:2、松江 C:2	-
2014	H26	浜田 C:2、松江 C:1	浜田 C:2、松江 C:1
2015	H27	0	-
2016	H28	浜田 C:1	-
2017	H29	浜田 C:3	-
2018	H30	浜田 C:3、出雲 C:1	-
2019	H31-R1	0	-
2020	R2	-	-
2021	R3	-	-
協定校別累計者数(人)		15	3
渡航累計者数(人)		18	

西暦	年度	台湾
		台中科技大学 夏期短期研修
2016	H28	浜田 C:5
2017	H29	0
2018	H30	浜田 C:2、松江 C:1
2019	H31-R1	0
2020	R2	-
2021	R3	-
渡航累計者数(人)		8

4. 渡航支援における累計数

(1) 『GLOBAL DREAM HUNT（海外実践活動支援制度）』

2022年3月31日時点

西暦	年度	団体枠	個人枠
2017	H29	4	2
2018	H30	3	3
2019	R1(H31)	3	3
2020	R2	0※	0※
2021	R3	0※	0※
採択累計		10(団体)	8(人)

※新型コロナウイルス蔓延に伴う中止による

(2) 政府系国際交流事業

2022年3月31日時点

西暦	年度	内閣府 青年国際交流事業				
		国際青年育成事業	日韓青年親善交流	日中青年親善交流	東南アジア青年の船	世界青年の船
2011	H23	2 ラオス人民民主共和国 ドミニカ国	2	1	-	-
2012	H24	0	2	2	-	-
2013	H25	1 カンボジア王国	2	0	-	-
2014	H26	1 ドミニカ国	1	0	-	-
2015	H27	0	1	0	1	-
2016	H28	1 リトアニア共和国	0	2	1	-
2017	H29	0	0	1	0	-
2018	H30	0	0	1	0	-
2019	R1(H31)	0	0	2	0	1
2020	R2	-	-	-	-	-
2021	R3	0	1※1	0	0	0
事業別累計者数(人)		5	9	9	2	1
累計者数(人)		26				

※1 オンライン実施により、「島根県立大学海外研修等奨学金」は給付しない。

2022年3月31日時点

西暦	年度	文部科学省 日独学生青年リーダー交流事業
2016	H28	1
2017	H29	2
2018	H30	2
2019	R1(H31)	4
2020	R2	0※
2021	R3	1※1
累計者数(人)		10

※1 オンライン実施により、「島根県立大学海外研修等奨学金」は給付しない。

2022年3月31日時点

西暦	年度	外務省 北米地域との交流「カケハシ・プロジェクト」
2018	H30	8
累計者数(人)		8

5. 外国人留学生の受入実績

(1)交流県留学生、協定留学生、ダブル・ディグリー(D.D)生 2022年3月31日時点

西暦	年度	交流県留学生			協定留学生				韓国 (D.D)
		中国		韓国	中国	韓国	ロシア	台湾	
		寧夏	吉林	慶尚北道					
2005	H17	0	0	0	-	-	-	-	-
2006	H18	0	0	1	-	-	-	-	-
2007	H19	1	2	0	0	1	0	-	-
2008	H20	1	2	0	0	1	0	-	-
2009	H21	1	2	0	0	3	0	-	-
2010	H22	1	2	0	0	2	0	-	-
2011	H23	1	2	0	1	2	0	-	-
2012	H24	1	2	0	1	1	0	-	-
2013	H25	2	2	0	0	3	0	-	-
2014	H26	2	1	0	2	2	0	-	0
2015	H27	2	0	0	2	4	0	0	0
2016	H28	2	1	0	3	1	0	2	0
2017	H29	2	2	0	2	3	0	2	0
2018	H30	2	2	0	2	3	0	3	2
2019	R1(H31)	2	2	0	0	3	0	2	0
2020	R2	2	0	0	0※				0
2021	R3	2	2	0	0※				0
地域別累計(人)		24	24	1	-	-	-	-	-
国別累計(人)		48		1	13	29	0	9	2
受入累計(人)		49			56				2

(2) 短期研修生「日本語・日本文化研修」

2022年3月31日時点

西暦	開催年	米国		中国		韓国		ロシア		台湾	
		冬	夏	冬	夏	冬	夏	冬	夏	冬	夏
2013	H25	-	-	-	-	-	20	-	-	-	-
2014	H26	-	-	-	2	2	6	8	1	2	-
2015	H27	-	1	4	4	4	2	0	1	3	4
2016	H28	0	2	4	4	3	2	0	1	3	4
2017	H29	0	2	4	4	2	4	0	1	4	3
2018	H30	0	4	4	3	4	4	1	0	4	5
2019	R1(H31)	0	0※	6	0※	4	0※	0	0※	5	0※
2020	R2	0※									
2021	R3	0※									
各国時期別累計(人)		0	9	22	17	19	38	9	4	21	16
国別累計(人)		9		39		57		13		37	

※新型コロナウイルス蔓延に伴う中止による

(3) 訪問団の受け入れによる学生交流

2022年3月31日時点

西暦	年度	浜田キャンパス	出雲キャンパス	松江キャンパス
2013	H25	在来留学生 (タイ)5月	-	-
		寧夏大学外国語学院 日本語学科 (中国)8月		
		太平洋諸国 (ミクロネシア・ フィジー・ マーシャル諸島・ パラオ・ ニウエ) 10月		
2014	H26	寧夏大学外国語学院日 本語学科 (中国)8月	-	南ユタ大学 (米国)5月
		アチャリヤ経営科学大学 (インド)11月		
		グリフィス大学 (オーストラリア)7月		
2015	H27	グリフィス大学 (オーストラリア)7月	-	-
		寧夏大学外国語学院 日本語学科 (中国)8月		
		イーストカロライナ大学 (米国)10月		
2016	H28	グリフィス大学 (オーストラリア)1月	-	-
2017	H29	寧夏大学外国語学院 日本語学科 (中国)8月	-	南ユタ大学 (米国)5月

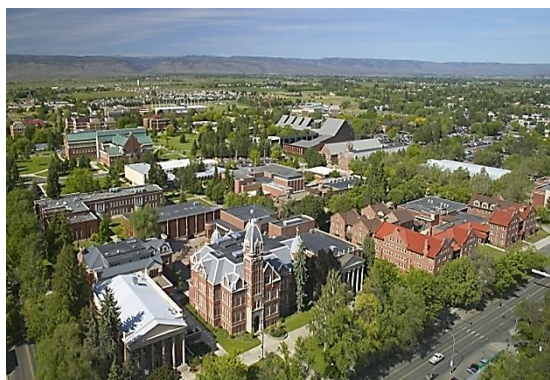
		友好大学生吉林省分団 (中国)12月		
2018	H30	ロシア海洋国立大学 (ロシア)6月	-	南ユタ大学 (米国)5月
		寧夏大学外国語学院 日本語学科 (中国)8月		
		イグビネディオン大学 (ナイジェリア)3月		
2019	R1(H31)	寧夏大学外国語学院 日本語学科 (中国)8月	大邱保健大学校 食品栄養学科 (韓国)6月	南ユタ大学 (米国)5月
			大邱韓医大学校 (韓国)1月	
2021	R3	新型コロナウイルス蔓延に伴う中止		
2020	R2	新型コロナウイルス蔓延に伴う中止		

※新型コロナウイルス蔓延による中止

II 渡航先情報

1. 協定留学 / 交流県留学先

(1) セントラル・ワシントン大学【米 国】



所在地：ワシントン州エレンズバーグ市

学生数：約 11,000 人

学部数：4 学部

概要：1891 年に教員養成大学として設立した州立大学。附属の語学学校がある。クォーター制。本学松江キャンパスの海外短期研修での訪問校でもある。

< 留学前の資格・語学対策 >

TOEFL	学部入学 (71 点以上)	TOEFL	
IBT	語学学校 (41 点以上)	ITP	語学学校 (435 点以上)



イースター・イベント



フットボールの試合



6 月の卒業式



ボンファイヤー



各国の民族衣装で踊る



ホームステイ

(2) ワナッチー・バレー・カレッジ【米 国】



所在地：ワシントン州ワナチ市

学生数：約 6,000 人

学部数：6 学部

概要：1939 年に地元市民の寄付により創立した公立短期大学（2 年制）。現地学生の多くが 4 年制大学へ編入する。本学ではアカデミックコースに秋出発で参加できる。

<留学前の資格・語学対策>

TOEFL	学部入学 (68)	TOEFL	
IBT	アカデミックコース (41)	ITP	アカデミックコース (435)



カルチャークラブでの交流



寮の部屋



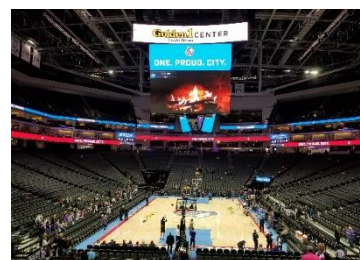
感謝祭のディナー



インターナショナルデイ



日本食レストランでの交流



NBA プロチームの試合

(3) 中央民族大学【中国】



所在地：北京市
学生数：約 16,000 人
学部数：6 学部

概要：1951 年設立の中国少数民族教育・人材養成の最高学府。語学留学の機関である国際教育学院があり、本学浜田キャンパスの海外短期研修での訪問先でもある。

<留学前の資格・渡航前の語学対策>

中国語、又は英語。HSK 受検の勉強や、本学の Language Partner 制度で準備可能。



中央民族大学の国際文化祭



中央民族大学の運動会



中国語劇のメンバーと



中日青年友好使者サロンにて



野球部に所属



学期の修了式

(4) 吉林大学【中国】

交流県留学



所在地：吉林省長春市

学生数：約 66,000 人

学部数：12 学部

概要：官僚や政治家を養成するために
1946 年に設立した重点総合大学。
国内最大規模の大学で、語学留学ク
ラスも開講している。本学では、交
流県留学の制度を設けている。

<留学前の資格・渡航前の語学対策>

中国語、又は英語。HSK 受検の勉強や、本学の Language Partner 制度で準備可能。



学科対抗の運動会



中国語と日本語を勉強



国際会議に参加



日本語学科生と浄月潭にて



語学留学生たちと演劇披露



真冬の吉林大学

(5) 蔚山大学校【韓国】

ダブル・ディグリー 対応



所在地：蔚山広域市

学生数：約 15,000 人

学部数：12 学部

概要：現代重工業がスポンサーとなって 1970 年に創立した私立大学。語学堂があり、本学浜田キャンパスの海外短期研修での訪問校でもある。本学では DD 留学にも対応している。

<留学前の資格・渡航前の語学対策>

韓国語、又は英語。TOPIK 受検の勉強や、本学の Language Partner 制度で準備可能。



慶州文化授業



サムゲタンづくり



語学堂のメンバーと



学生生活会の選挙活動



蔚山大公園のピンクミュリー



お別れパーティ

(6) 啓明大学校【韓国】



所在地：大邱広域市

学生数：約 26,000 人

学部数：19 学部

概要：1955年に設立した基督教の私立総合大学。韓流ドラマのロケ地にもなる美しいキャンパスと語学堂があり、韓国伝統文化体験も行われる。学部には日本語日本文学科がある。

<留学前の資格・渡航前の語学対策>

韓国語、又は英語。TOPIK 受検の勉強や、本学の Language Partner 制度で準備可能。



キムガンソク通り



ジュエリータウン



日本文化を伝える



カルチャーツアー



修了式



多国籍なクラスメイトと

(7) 培材大学校【韓国】



所在地：大邱広域市

学生数：約 14,000 人

学部数：10 学部

概要：アメリカ人宣教師によって 1981 年に設立した私立総合大学。韓国語教育院があり、大規模なサマースクールでは韓国語や韓国文化に興味を持つ留学生を受け入れている。

<留学前の資格・渡航前の語学対策>

韓国語、又は英語。TOPIK 受検の勉強や、本学の Language Partner 制度で準備可能。

(8) 世宗大学校【韓国】



所在地：ソウル特別市

学生数：約 11,000 人

学部数：9 学部

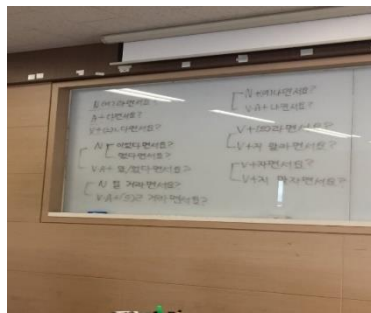
概要：1987 年に前身の世宗カレッジから私立総合大学に。国際教育院があり、ベトナムや中国に語学堂の分校があるため、各国からの留学生が多い。大学内の博物館所蔵は 5,000 点以上。

<留学前の資格・渡航前の語学対策>

韓国語、又は英語。TOPIK 受検の勉強や、本学の Language Partner 制度で準備可能。



キムパプ作り



語学堂での授業



銀行やコンビニがある棟



ソウル劇場での公演



修了式

(9) ロシア海洋国立大学【ロシア】



所在地：沿海地方ウラジオストク市

学生数：約 5,000 人

学部数：14 学部

概要：海事専門の国立大学。極東におけるアジア太平洋地域の先駆的な教育・研究機関。正式名称は「G. I. ネヴェリスコイ提督記念海洋国立大学」。

<留学前の資格・渡航前の語学対策>

ロシア語、又は英語。渡航までにロシア語能力検定の勉強をお薦めする。



寮の自室



メイデイでは、街中を練り歩く



ウラジオストク生誕を祝う祭



大学内の食堂

(10) 台中科技大学【台湾】



所在地：台中市
学生数：約 7,000 人
学部数：5 学部

概要：1919 年に公立の商業学校として開校した科学技術系の国立大学。応用日本語学科があり、本学では「日本語・日本文化研修」での受け入れも行っている。

<留学前の資格・渡航前の語学対策>

中国語、台湾語、客家語、又は英語。本学の Language Partner 制度で準備可能。



大学周辺の夜市



ルームメイトと彩虹春村にて



台南への小旅行



運動会&文化祭



日月潭

(11) 世新大学【台湾】



所在地：台北市

学生数：約 11,000 人

学部数：4 学部

概要：ジャーナリストのための専門学校として設立されたこともあり、新聞コミュニケーション学部は特に有名。他分野においても優秀な人材を育成する私立の総合大学。

<留学前の資格・渡航前の語学対策>

中国語、台湾語、客家語、又は英語。本学の Language Partner 制度で準備可能。



寮の部屋



アジア最大級の LGBT pride



Halloween Party



九份にて



中国語での発表会



留学生同士で食事へ

(12) アジア・パシフィック大学【マレーシア】



所在地：クアラルンプール

学生数：約 10,000 人

学部数：8 学部

概要：IT 研究所として 1993 年に設立した国内トップレベルの私立大学。IT 系に強い大学としてモダンな設備が整っている。附属の語学学校の英語コースに留学できる。

< 留学前の資格・語学対策 >

TOEFL	学部入学 (65 点以上)	TOEFL	
IBT	語学学校 (41 点以上)	ITP	語学学校 (435 点以上)
TOEIC	語学学校 (650 点以上)	英検	語学学校 (2 級以上)



「日本人・中国人会」



バドゥー洞窟



ハロウェインイベント



タイ・プーサム



Asia Cultural Festival



マレーシアの春節

3. 海外短期研修先

(1) 浜田キャンパス学生対象

国際関係学部

地域政策学部

総合政策学部

◎ 研修名：海外英語研修

内 容：英語授業 / 学生交流 / アクティビティ

開催時期	夏季休業 / 春季休業
研修先	米国 / マレーシア
訪問校	セントラル・ワシントン大学 / アジア・パシフィック大学



R3年度は、新型コロナウイルスの蔓延に伴い中止とした。

◎ 研修名：海外韓国語研修

内 容：韓国語授業 / 学生交流 / アクティビティ

開催時期	夏季休業
研修先	韓国
訪問校	啓明大学校 又は 培材大学校



R3年度は、新型コロナウイルスの蔓延に伴い中止とした。

◎ 研修名：異文化理解研修

内 容：英語授業 / 文化体験 / 学生交流 / ホームステイ（ハワイのみ）

開催時期	夏季休業 / 春季休業
研修先	カナダ、中国、韓国、ロシア / 米国（ハワイ）
訪問校	ランガラ・カレッジ / ハワイ大学 マノア校 中央民族大学 蔚山大学校 ゲルツェン記念ロシア国立教育大学



R3年度は、新型コロナウイルスの蔓延に伴い中止とした。

(2) 出雲キャンパス学生対象

◎ 研修名：異文化研修Ⅰ

看護栄養学部

内 容：韓国語授業 / 文化体験 / 学生交流 / 施設見学

開催時期	夏季休業
研修先	韓国
訪問校	啓明大学校、大邱韓医大学校、大邱保健大学校



R3年度は、新型コロナウイルスの蔓延に伴い中止とした。

◎ 研修名：異文化研修Ⅱ

内 容：韓国語授業 / 文化体験 / 学生交流 / 施設見学

開催時期	夏季休業
研修先	米国
訪問校	シアトル大学、ワナッチャー・バレー・カレッジ



◎ 研修名：異文化研修Ⅲ

内 容：語学 / 文化体験 / 学生交流 / 施設見学

開催時期	春季休業
研修先	台湾
訪問校	台北医学大学

R3年度は、新型コロナウイルスの蔓延に伴い中止とした。

(3) 松江キャンパス学生対象

◎ 研修名：アメリカ語学研修(人間文化学部)

人間文化学部

短期大学部

海外語学研修(短期大学部 保育学科)

総合文化研修Ⅱ(短期大学部 総合文化学科)

内 容：英語授業 / 文化体験 / 学生交流 / 施設見学

開催時期	夏季休業
研修先	米国
訪問校	セントラル・ワシントン大学



R3年度は、新型コロナウイルスの蔓延に伴い中止とした。

◎ 研修名：アジア文化研修

人間文化学部 地域文化学科

内 容：文化や村の暮らしを体験(ホームステイ) / 教育機関(小学校)などを訪問

開催時期	春季休業
研修先	ラオス
訪問先	ナーニャーンタイ村、ルアンパバーン



R3年度は、新型コロナウイルスの蔓延に伴い中止とした。

(4) 浜田キャンパス・松江キャンパス 学生対象

◎ 研修名：海外企業研修

内 容：日系企業訪問 / 学生交流 / 文化体験 / 施設見学

開催時期	夏季休業
研修先	インド 又は タイ
訪問先	日系企業、現地大学等



R3年度は、新型コロナウイルスの蔓延に伴い中止とした。

4. 『 GLOBAL DREAM HUNT（海外実践活動支援制度） 』

島根県立大学では多くの学生が海外での「夢への挑戦」や「実践活動」を実現できるよう、学生自らが計画する様々な海外活動を支援します。本学の国際交流プログラム以外での国際的視野を広げるとともに、チャレンジ精神や行動力、積極性を養い、留学への動機づけに繋がります。

君の好奇心を呼び覚ませ！ さあ、Let's Be Glocal！



これまでの採択内容



《カンボジア (シェムリアップ)》
 子供たちに笑顔と健康を！
 -総合政策学部生-



《オーストラリア (キャンベラ)》
 日本語でもっと日本文化を知ろう！
 -総合政策学部生-



《アメリカ (シアトル)》
 グローバルリーダーシップを学び、
 自分の引き出しを増やす
 -総合政策学部生-



《台湾 (台北)》
 発酵長寿の国で食べ歩く
 -看護栄養学部生-



《フィンランド (ヘルシンキ)》
 「フィンランドのネウボラ」と
 「日本の子育て支援」の違いを発見！
 -看護栄養学部生-



《ラオス (シヴィライ村 他)》
 そうだ、ラオス図書館へ行こう！
 -総合政策学部生-
 -総合文化学科生-

5. 「日本語・日本文化研修」について

島根県立大学では、本学の学生交流協定校をはじめ、世界各国で日本語を学び、日本文化に興味を持つ留学生を短期研修生として受け入れています。本学の学生たちや県内外の地域の方々との交流を通して、実践的な日本語を学びながら日本文化を体験します。



募集要項

実施期間	毎年度7月上旬～中旬（20日間程度）
対象者	日本語中級レベル（N3程度） ※J-Cat スコア 100～150点程度
宿泊先	ゲストルーム（浜田キャンパス内） しまね国際研修館（松江市内）
費用	183,000円（2018年度実績） [内訳] ・授業料／教材費／施設利用料 88,000円（協定校は免除） ・体験料／宿泊費／平日朝食・昼食費 95,000円 ※航空運賃、海外旅行保険、食費（平日夕食及び休日）は含まない ※入寮指定日に限り、広島空港等への送迎サービスあり
募集定員（目安）	20名程度

内容

1. 日本語授業／日本文化授業

研修生の日本語レベルに合わせた授業を行います（学生チューターによる補助あり）。文化授業では、島根県西部地域の伝統芸能である石見神楽について学びます。



2. 日本文化体験

本学の学生たちとともに、様々な日本文化を体験します。



3. フィールド・トリップ

島根県内の名所をはじめ、平和都市である「広島市」も訪問します。



4. 学生交流／地域交流

歓迎会をはじめ、本学の学生サークルへの参加、島根県内の学校やコミュニティーセンターを訪問します。



R3年度は、新型コロナウイルスの蔓延に伴い中止とした。

Ⅲ キャンパスでの交流紹介

◎ Language Partner 制度

習得したい言語の国を母国とする留学生とパートナーになって、相互の母語を教え合う制度。



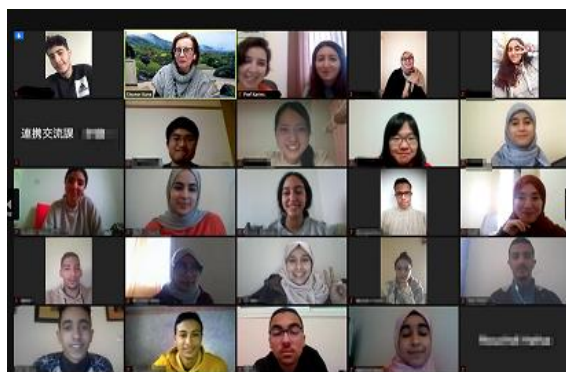
◎ 留学生サポーター制度

短期受け入れ事業により各キャンパスに来学する海外訪問団の学生たちと交流するサポーター制度。「日本語・日本文化研修」の研修生には日本語で、その他の訪問団は主に英語や第二外国語で交流します。日本の文化を共に体験し、県内の視察もサポートします。



◎ バーチャル国際交流

海外渡航が出来ない中でもオンラインでの情報発信を通して、国際交流への準備やモチベーションの維持に繋がっています。「Get Set Meeting」の内容に加え、国際的な著名人のトークイベント、国際関係の仕事をしている先輩たちの声も聞くことができます。また、島根県内の高校生の参加も可能とし、国際交流の進路選択を促しています。



バーチャル国際交流の開催内容（2021年度）

回数	2021年度 春学期バーチャル国際交流	発表者	月日	参加高校
第1回	オリエンテーション（ワールドワイズ等の紹介）	浜田 C 2 回生	4月9日	
第2回	留学生と交流（中国） ※中国よりオンライン中継	交流県留学生 2 回生 （寧夏・吉林）	4月16日	
第3回	オンライン留学 体験報告（中国:中央民族大学）	浜田 C 2 回生	4月23日	
第4回	中止			
第5回	中止			
第6回	「異文化理解研修」体験報告（韓国）	浜田 C 4 回生	5月14日	
第7回	「異文化理解研修」体験報告（ロシア）	浜田 C 4 回生	5月21日	
第8回	協定留学 体験報告（米国 / 台湾）	浜田 C 4 回生	5月28日	浜田高校 江津高校
第9回	「異文化理解研修」体験報告（カナダ）	浜田 C 4 回生	6月4日	
第10回	留学体験と卒業後のキャリア	卒業生	6月11日	

第11回	留学体験と卒業後のキャリア	卒業生	6月18日	
第12回	『GLOBAL DREAM HUNT』報告（ラオス）	浜田 C 4 回生	6月25日	浜田高校 江津高校
第13回	協定留学説明会 + 協定留学 体験報告（マレーシア）	浜田 C 4 回生	7月2日	
第14回	政府系国際交流事業 参加報告 （日独青少年リーダー交流 / 世界青年の船）	浜田 C 4 回生	7月9日	浜田高校 江津高校
特別企画	酒井高德選手（Jリーグ・ヴィッセル神戸所属） オンライントークイベント	酒井高德氏	11月12日	松江北高校 松江南高校 浜田高校 江津高校 横田高校 島根中央高校

浜田キャンパス図書館では、学生たちの語学学習支援専用の部屋を常設しています。

LLSR

Language Learning Support Room

語学学習支援室

<h4>Games</h4> <p>The LLSR has many games, so you can learn and play at the same time! We have a large collection of online games and activities on the LLSR website. Popular in-person LLSR games are “Boggle” for vocabulary, “Apples to Apples” for making creative connections between ideas, and “<u>Superfight</u>” for a fun battle of words.</p> <p>LLSR にはたくさんのゲームがあります。遊びながら学ぶことができます。LLSR ホームページには多数のオンラインゲームやオンライン活動があります。英単語ゲームの「Boggle」、創造性を豊かにする「Apples to Apples」、語彙を使った対戦ゲーム「<u>Superfight</u>」などが人気のゲームです。</p>	<h4>Pop Culture</h4> <p>The LLSR has books and magazines about popular culture and travel. The <u>Iwami</u> Guidebook is helpful for students who are new to Shimane. If you are interested in music, movies, and TV shows, please ask us for recommendations! We also have online resources for reading, culture, travel, and other language topics.</p> <p>LLSR には文化や旅行についての本や雑誌がそろっています。初めて島根県を訪れた学生さんには「石見ガイドブック」がお薦めです。音楽、映画、テレビ番組などに興味のある方は何でも聞いてください。本や文化、旅行等についてもオンライン情報誌を取り揃えています。ぜひご利用ください。</p>	<h4>Conversation</h4> <p>If you want a chance to use your foreign language, you can chat with our staff in English, Spanish, and French. It's the perfect time to questions and listen to native English pronunciation. And it's good practice for studying abroad! Make an appointment at the above URL.</p> <p>外国語でコミュニケーションを図りたいというみなさん、英語、スペイン語、フランス語を話せるスタッフとチャットを楽しむこともできます。ネイティブ・スピーカーへの質問やリスニングには最適の場所と言えるでしょう。留学を考えている学生にも練習の場として最高です。上記 URL から予約して下さい。</p>
--	---	--





Looking for a good book?

LLSR は英語多読本棚の目の前にあります。質問がある人は気軽に声を掛けてください。

本の種類(ミステリー、ロマンス、ホラー、ノンフィクション)や、先生お勧め本についても聞くことができます。

The LLSR is right in front of the Extensive Reading bookshelf, so if you have any questions, please ask!

You can ask about genre (mystery, romance, horror, nonfiction) or about professors' recommendations!



島根県立大学

島根県立大学短期大学部

